



## FORMATIONS DES SERVICES DE L'AUTOMOBILE ET DE LA MOBILITE : EFFECTIFS ET INSERTION PROFESSIONNELLE

Les effectifs en formation dans les domaines spécifiques de la branche, qui étaient légèrement repartis à la hausse en 2015 - 2016, progressent nettement en 2016 - 2017 (+ 5,1 %), et notamment pour l'apprentissage (+ 9,0 %).

**56 155 jeunes sont en formation sur l'année scolaire 2016 - 2017.** La majorité des effectifs en formation se situe au niveau Bac professionnel (54,9 %) et dans la filière Maintenance Véhicules Particuliers (59,8 %).

L'insertion des apprentis repart nettement à la hausse en 2016, **65,0 % des apprentis sont en emploi** sept mois après leur sortie

de formation (soit une progression de 4,6 points par rapport à l'année précédente). Les lycéens, eux, s'insèrent à hauteur de 42,1 %.

**Les jeunes ayant préparé un certificat de qualification professionnelle (CQP) bénéficient de la meilleure insertion, 88,0 % sont en emploi.**

Plusieurs leviers peuvent favoriser l'insertion professionnelle : le niveau de diplôme, son obtention, la détention du permis de conduire ainsi que les contacts professionnels acquis pendant la formation, notamment avec l'entreprise d'accueil.

# 7 LES EFFECTIFS EN FORMATION EN 2016-2017

**56 155** jeunes en formation initiale dans les domaines spécifiques de la branche



**31 426**  
lycéens



**21 833**  
apprentis

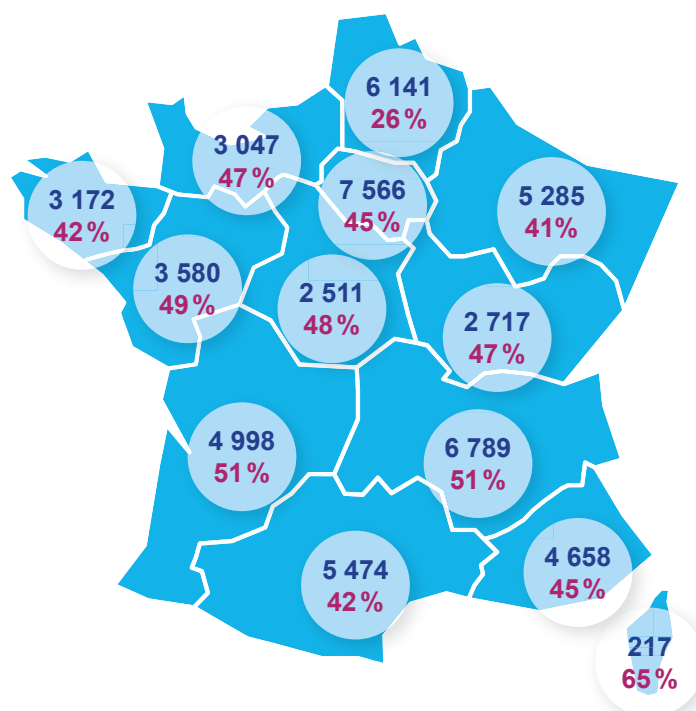


**2 896**  
contrats de professionnalisation

Source : ANFA (Géode - LISA)

44 % des jeunes en formation dans les domaines de l'automobile, du camion, du cycle ou du motorcycle, sont en alternance (contrat d'apprentissage ou contrat de professionnalisation).

## EFFECTIFS RÉGIONAUX ET PART DE L'ALTERNANCE

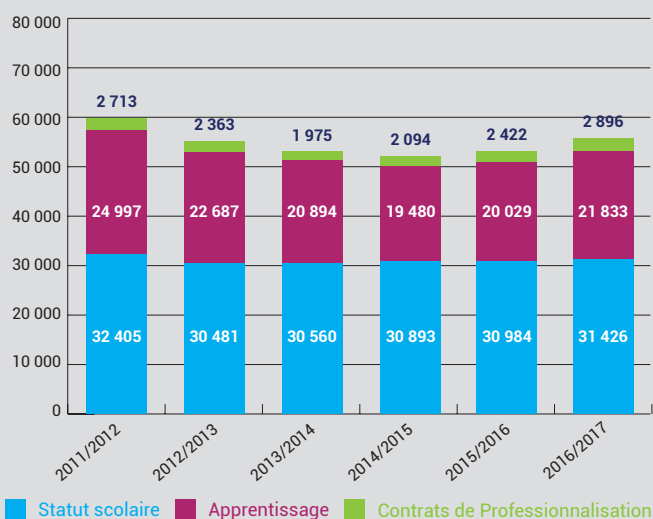


■ Effectifs ■ Part de l'alternance

Source : ANFA (Géode - LISA)

## 7 FORTE REPRISE DES EFFECTIFS

### ÉVOLUTION DES EFFECTIFS EN FORMATION PAR MODE DE FORMATION

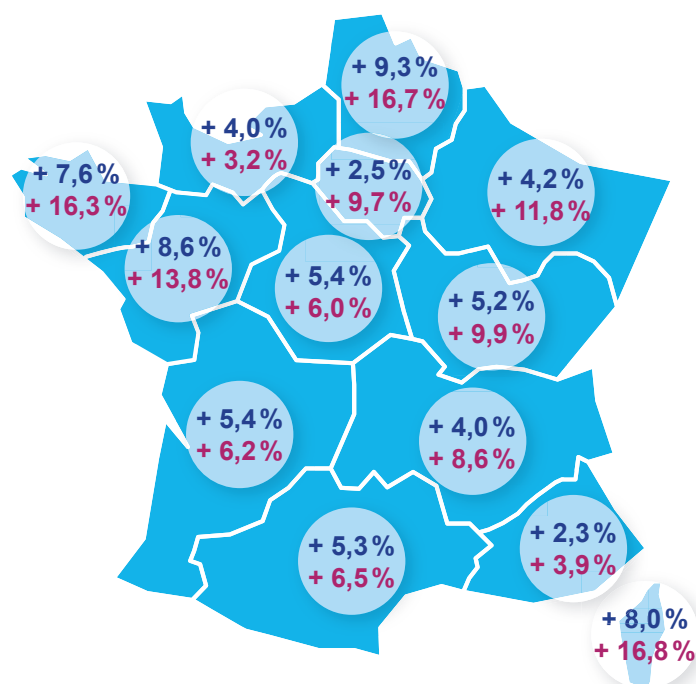


Source : ANFA Géode, LISA pour les contrats de professionnalisation à partir de 2016/2017 incluant les titres de l'enseignement de la conduite

Après une baisse des effectifs de 12,7 % entre les rentrées 2011 et 2014, les effectifs repartent à la hausse : + 1,8 % à la rentrée 2015 et + 5,1 % à la rentrée 2016.

Portés par la reprise de l'emploi dans les entreprises de la branche, les effectifs en apprentissage progressent plus fortement (+ 9,1 % à la rentrée 2016) que ceux en lycée professionnel (+ 1,3 %).

### ÉVOLUTION DES EFFECTIFS GLOBAUX ET APPRENTIS PAR RÉGION (RENTÉE 2016 VS RENTÉE 2015)



■ Évolution effectifs totaux ■ Évolution apprentis

Source : ANFA (Géode - LISA)

## PRÉDOMINANCE DES FORMATIONS DE NIVEAU IV

### EFFECTIFS PAR FILIÈRE

	Effectifs	Part de l'alternance*
Maintenance véhicule particulier	33 578	42,8 %
Carrosserie	12 403	48,2 %
Maintenance véhicule industriel	4 808	42,9 %
Maintenance motocycles	3 651	31,5 %
Commerce	944	87,8 %
Magasinage	625	29,9 %
Enseignement de la conduite	105	100,0 %
Maintenance cycles	41	100,0 %
<b>TOTAL</b>	<b>56 155</b>	<b>44,0 %</b>

\*Alternance : apprentissage + contrats de professionnalisation  
Source : ANFA - Géode, LISA

En 2016 - 2017, le bac professionnel est le diplôme qui rassemble le plus grand nombre de jeunes en formation (54,8 %).

Avec près de 60 % des effectifs, la filière maintenance de véhicules particuliers est la plus nombreuse.

### EFFECTIFS PAR NIVEAU DE FORMATION

	Effectifs	Répartition
Niveau V	19 086	34,0 %
CAP	18 652	33,2 %
Mention Complémentaire	434	0,8 %
Niveau IV	30 819	54,9 %
Bac Professionnel	30 768	54,8 %
Titre	51	< 0,1 %
Niveau III	3 576	6,4 %
BTS	3 424	6,1 %
Titre	152	0,3 %
Niveau I et II	176	0,3 %
Diplôme d'Ingénieur / Master	56	0,1 %
Licence PRO	94	0,2 %
Titre	26	< 0,1 %
CQP	2 498	4,4 %
<b>TOTAL</b>	<b>56 155</b>	<b>100,0 %</b>

Source : ANFA - Géode, LISA

**2 498 JEUNES PRÉPARENT UN CQP DE LA BRANCHE DES SERVICES DE L'AUTOMOBILE EN 2016 - 2017**

## UNE STRUCTURE DE DIPLÔMES DIFFÉRENTE SELON LES MODES DE FORMATION

### EFFECTIFS ET ÉVOLUTION DES APPRENTIS PAR DIPLÔME

	Effectifs	Part des effectifs par diplôme	Évolution 2015-2016
CAP	12 379	56,7 %	+ 11,1 %
Mention complémentaire	378	1,7 %	- 11,1 %
Bac professionnel	7 371	33,8 %	+ 6,7 %
BTS	1 591	7,3 %	+ 11,3 %
Autres	114	0,5 %	- 8,1 %
<b>TOTAL</b>	<b>21 833</b>	<b>100 %</b>	<b>+ 9,0 %</b>

Source : ANFA (Géode)

**En apprentissage, le CAP reste majoritaire (56,7 %).**  
Un jeune sur trois poursuit vers le bac professionnel contribuant ainsi au développement de ce diplôme en CFA.

Un jeune sur deux inscrit en bac professionnel, en apprentissage, est issu d'un CAP.

**La progression des effectifs en apprentissage concerne avant tout les jeunes inscrits en CAP** et particulièrement à la rentrée 2015.

### EFFECTIFS ET ÉVOLUTION DES LYCÉENS PAR DIPLÔME

	Effectifs	Part des effectifs par diplôme	Évolution 2015-2016
CAP	6 210	19,8 %	+ 1,5 %
Bac professionnel	23 372	74,4 %	+ 1,3 %
BTS	1 676	5,3 %	+ 1,6 %
Autres	168	0,5 %	+ 13,5 %
<b>TOTAL</b>	<b>31 426</b>	<b>100 %</b>	<b>+ 1,4 %</b>

Source : ANFA (Géode)

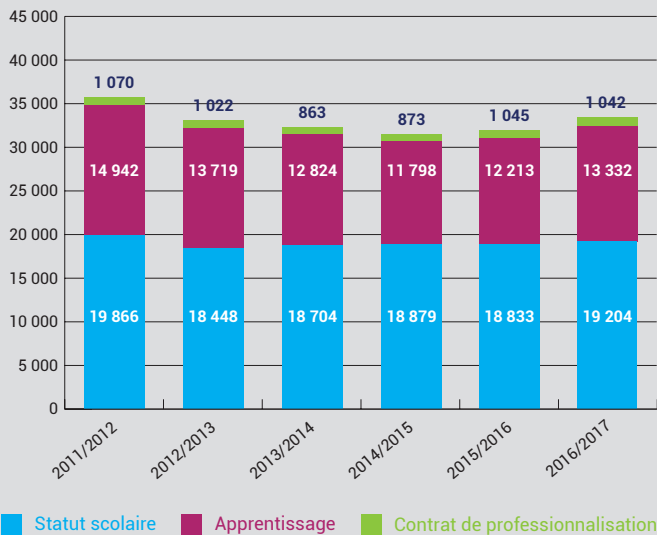
Les lycées professionnels, qui forment peu au niveau CAP, comptent surtout des jeunes inscrits au bac professionnel (3 jeunes sur 4), qui sont majoritairement issus du collège.

## LES EFFECTIFS PAR FILIÈRE



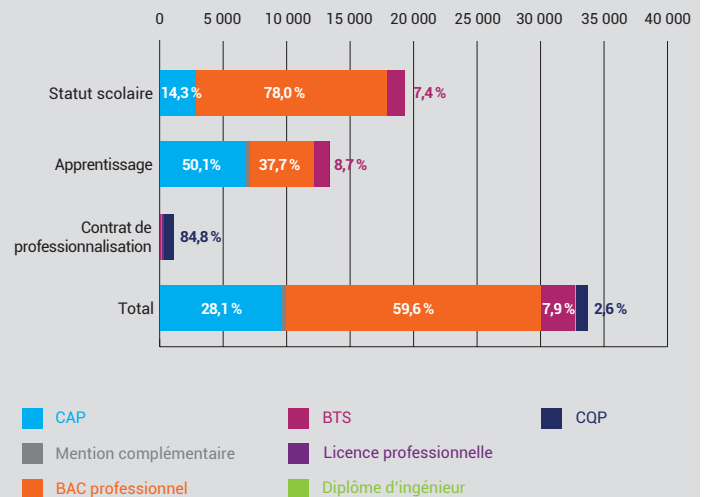
### 59,8% DES JEUNES INSCRITS DANS LA FILIÈRE MAINTENANCE DES VÉHICULES PARTICULIERS

ÉVOLUTION DES EFFECTIFS EN FILIÈRE MAINTENANCE VP PAR MODE DE FORMATION



Source : ANFA Géode, LISA pour les contrats de professionnalisation à partir de 2016/2017

RÉPARTITION PAR DIPLÔME ET PAR MODE DE FORMATION DES JEUNES FORMÉS EN FILIÈRE MAINTENANCE VP



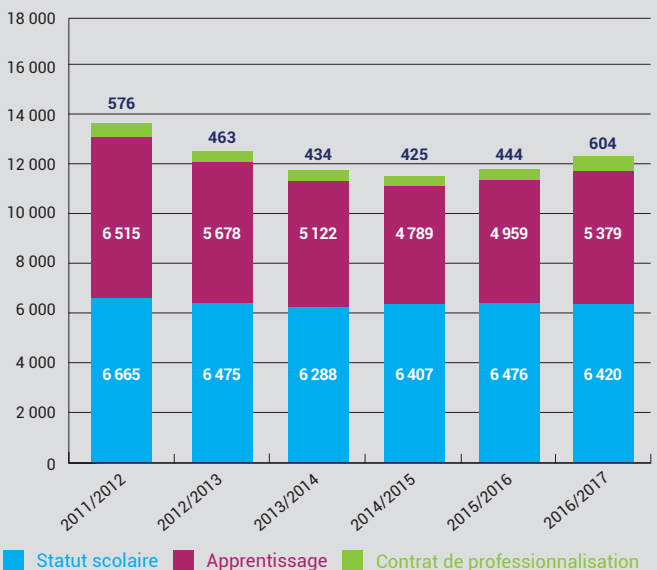
Source : ANFA (Géode - LISA)

La filière maintenance de véhicules particuliers compte 33 578 jeunes en formation dont 42,8 % en alternance. Les effectifs ont progressé de 4,6 % à la rentrée 2016.



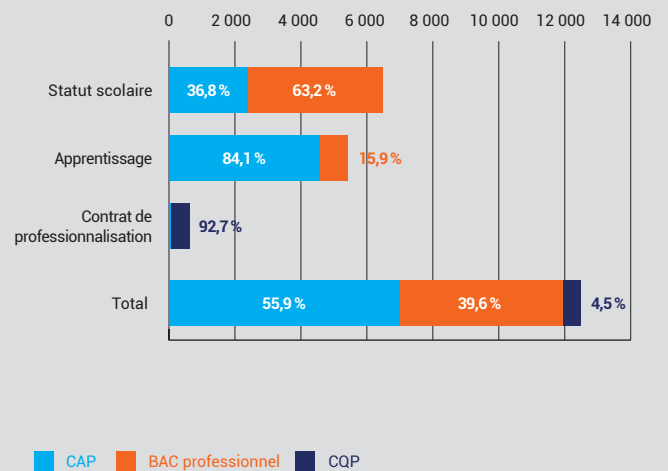
### 22,1% DES JEUNES INSCRITS DANS LA FILIÈRE CARROSSERIE - PEINTURE

ÉVOLUTION DES EFFECTIFS EN FILIÈRE CARROSSERIE - PEINTURE PAR MODE DE FORMATION



Source : ANFA Géode, LISA pour les contrats de professionnalisation à partir de 2016/2017

RÉPARTITION PAR DIPLÔME ET PAR MODE DE FORMATION DES JEUNES FORMÉS EN FILIÈRE CARROSSERIE - PEINTURE

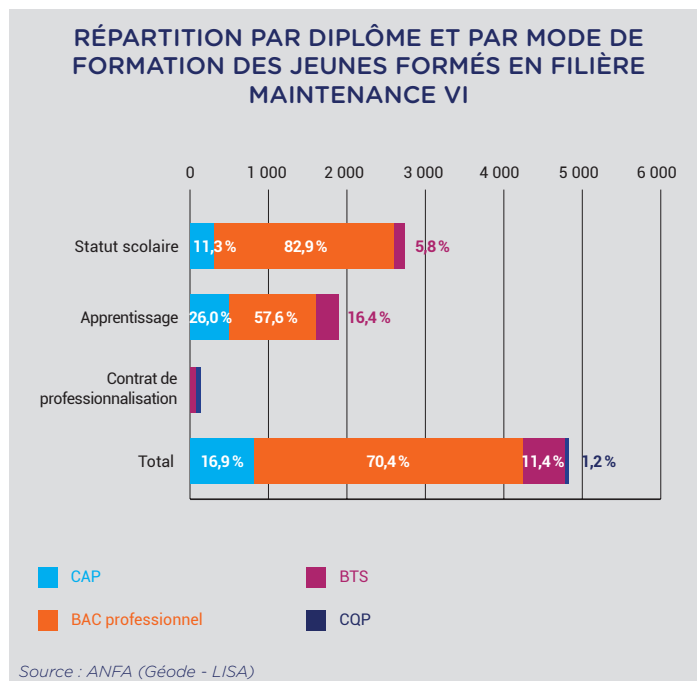
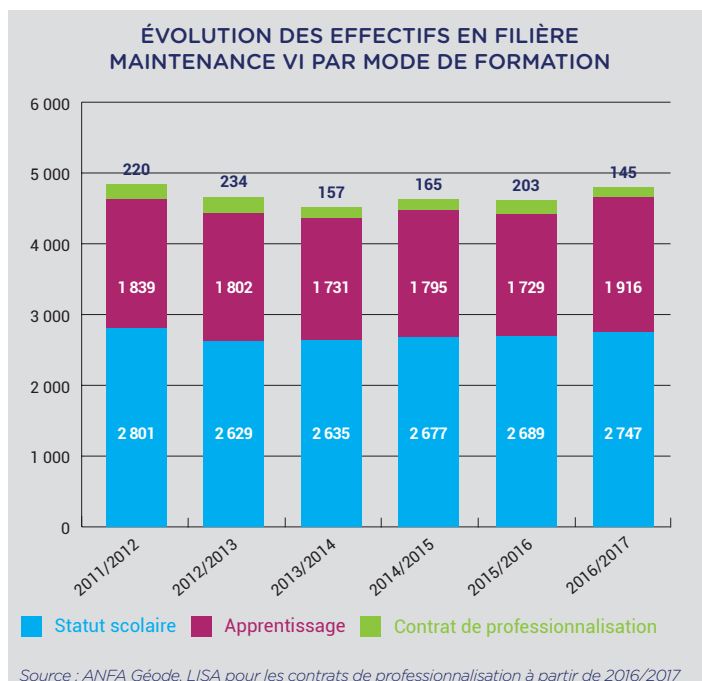


Source : ANFA (Géode - LISA)

La filière carrosserie - peinture compte 12 403 jeunes en formation dont 48,2 % en alternance. Il s'agit de la filière qui compte le plus grand nombre de jeunes en CAP, alors que les bacs professionnels sont principalement préparés au lycée.

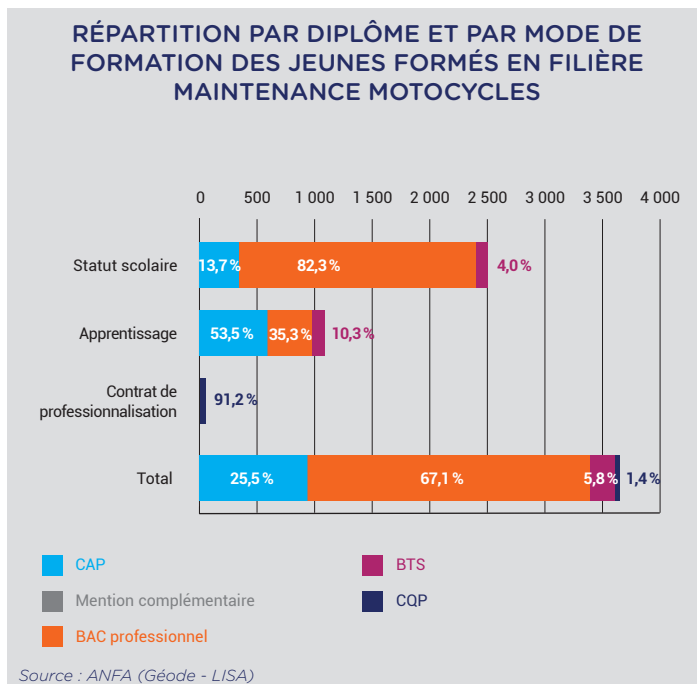
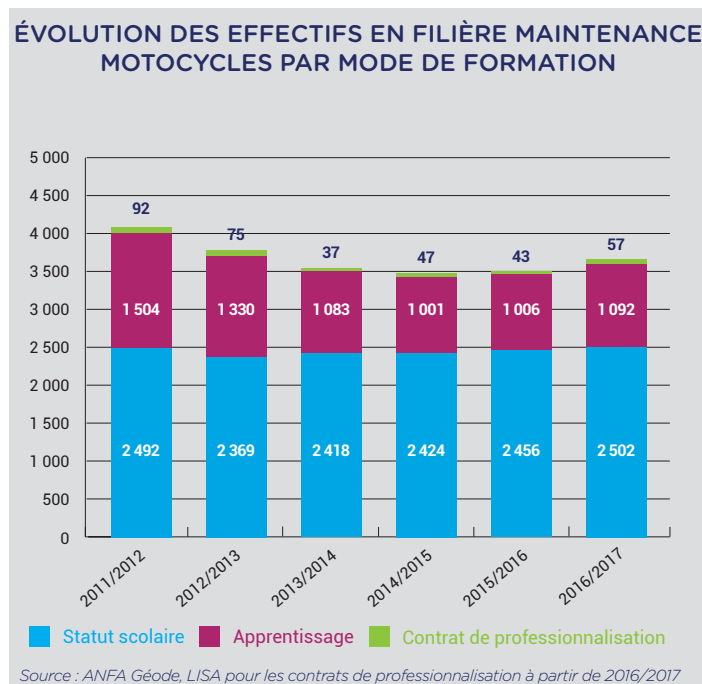
Après une forte chute des effectifs, ceux-ci repartent à la hausse à la rentrée 2016 (+ 4,4 %). La carrosserie - peinture est l'activité pour laquelle l'expérience et l'acquisition du « geste professionnel » est le plus important, c'est aussi la filière qui compte le plus d'alternants (48,2 %).

## 8,6% DES JEUNES INSCRITS DANS LA FILIÈRE MAINTENANCE DES VÉHICULES INDUSTRIELS



La filière maintenance de véhicules industriels compte 4 808 jeunes en formation dont 42,9 % en alternance. Compte tenu de l'évolution technologique de cette activité, la part des jeunes en CAP est très faible, les jeunes sont surtout formés au bac professionnel (70,4 %) voire au BTS (11,4 %). Les effectifs ont progressé de 4 % à la rentrée 2016.

## 6,5% DES JEUNES INSCRITS DANS LA FILIÈRE MAINTENANCE DES MOTOCYCLES

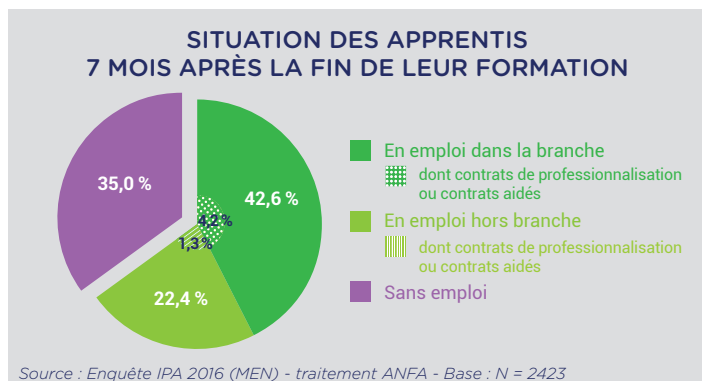


La filière maintenance de motos compte 3 651 jeunes en formation dont 31,5 % en alternance : les effectifs en apprentissage ont été divisés par deux en 10 ans, relativement au faible besoin d'emploi alors que les lycées continuaient à former des jeunes sur ces métiers, principalement au niveau bac professionnel.

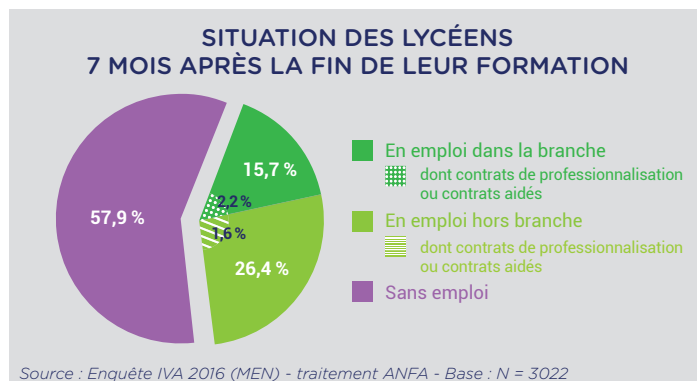
Cependant, depuis deux ans, les effectifs de cette filière repartent à la hausse corrélativement à la reprise de l'emploi dans ce secteur professionnel.

# L'INSERTION PROFESSIONNELLE DES JEUNES

## UNE INSERTION PLUS FAVORABLE POUR LES APPRENTIS



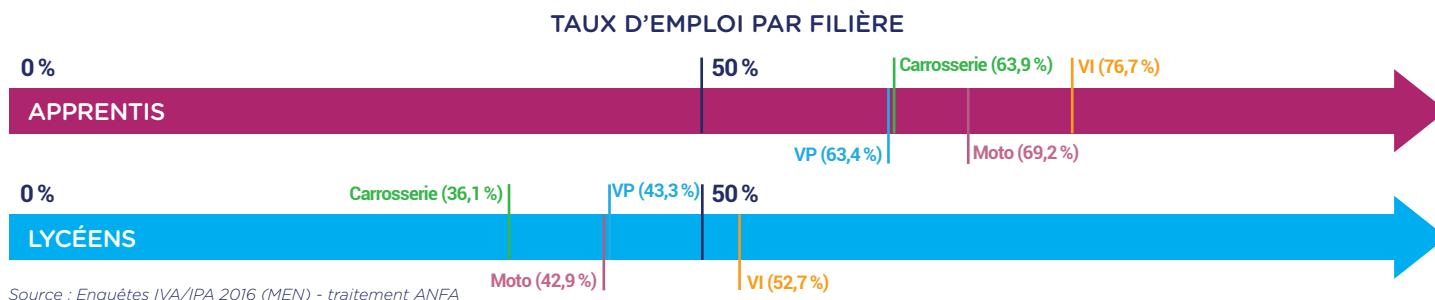
65 % des apprentis sont en emploi sept mois après la fin de leur formation, dont les deux tiers dans la branche des services de l'automobile.



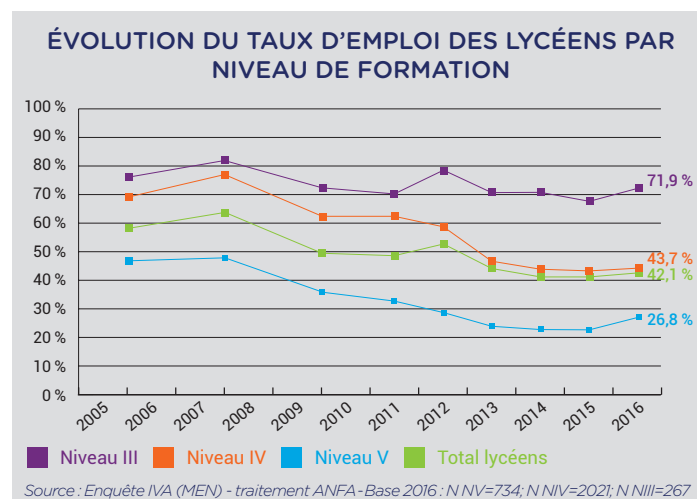
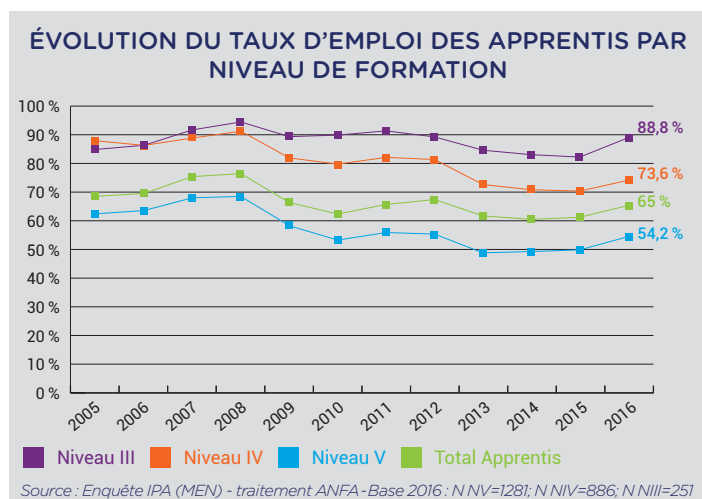
Seulement 15,7 % des jeunes formés aux métiers de l'automobile en lycée professionnel intègrent une entreprise de la branche. Ils sont plus nombreux aussi à être en recherche d'emploi (57,9 %).

**L'EXPÉRIENCE DU MÉTIER ET LES CONTACTS PROFESSIONNELS ACQUIS PENDANT LA FORMATION EN CFA ET EN ENTREPRISE FAVORISENT L'ACCÈS À L'EMPLOI DES APPRENTIS**

## LA FILIÈRE MAINTENANCE VI OFFRE LES MEILLEURES CHANCES D'INSERTION QUEL QUE SOIT LE MODE DE FORMATION



## L'INSERTION PROGRESSE AVEC LE NIVEAU DE FORMATION



**LE CONTEXTE DE REPRISE D'EMPLOI EST FAVORABLE AUX APPRENTIS QUI VOIENT LEUR EMPLOYABILITÉ PROGRESSER DE 4,6 POINTS EN 2016 PAR RAPPORT À 2015**

88,8 % des apprentis et 71,9 % des lycéens de niveau BTS sont en emploi 7 mois après la fin de leur formation. **Ce sont aussi les niveaux supérieurs (niveau III) qui ont le plus bénéficié de la reprise de l'emploi.**

Les taux d'emploi restent inférieurs pour les jeunes formés en lycée, et surtout pour les jeunes formés au CAP, qui pâtissent du peu d'expérience professionnelle. Le taux d'emploi des lycéens a cependant progressé en 2016 (davantage pour les BTS que pour les bac pro).

## INSERTION DES LYCÉENS ET APPRENTIS PAR DIPLÔME

Diplôme	Taux d'emploi apprentis	Taux d'emploi lycéens
CAP MVA VP	37,3 %	18,5 %
CAP RC	43,6 %	23,8 %
CAP PC	73,9 %	37,6 %
MC MSEA	82,5 %	-
BAC PRO MVA VP	72,9 %	43,4 %
BAC PRO CR	77,5 %	40,6 %
BTS AVA VP	89,0 %	71,4 %

Source : Enquêtes IVA/IPA 2016 (MEN) - traitement ANFA

### L'insertion professionnelle est favorisée par :

- **Le mode de préparation du diplôme** : meilleure insertion à la suite d'une formation en apprentissage
- **Le niveau de diplôme** : plus le diplôme est élevé meilleure est l'insertion professionnelle
- **L'obtention d'une double compétence**, même au niveau V : valider deux CAP (exemple : CAP peintre connexe au CAP carrossier) ou préparer une mention complémentaire après un CAP

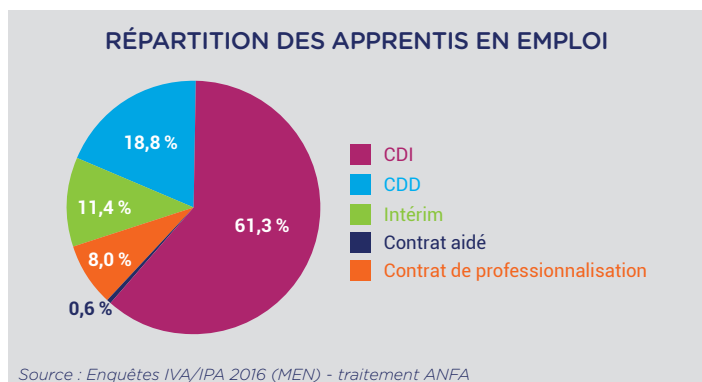
## UNE BONNE INSERTION PROFESSIONNELLE EN COMPARAISON DES AUTRES SECTEURS ET SPÉCIALITÉS, PARTICULIÈREMENT POUR LES NIVEAUX BAC PRO ET BTS

Apprentis	Filière automobile	Tous secteurs confondus	Filière bâtiment	Filière agroalimentaire, alimentation	Filière électricité électronique
Taux d'emploi	65,0 %	64,9 %	57,6 %	61,3 %	66,7 %
Niveau CAP	54,2 %	53,9 %	48,9 %	56,4 %	49,7 %
Niveau Bac Pro	73,6 %	65,5 %	69,4 %	71,1 %	65,0 %
Niveau BTS	88,8 %	77,3 %	79,1 %	86,1 %	81,0 %

Lycéens	Filière automobile	Tous secteurs confondus	Filière bâtiment	Filière agroalimentaire, alimentation	Filière électricité électronique
Taux d'emploi	42,1 %	45,3 %	28,2 %	39,7 %	39,1 %
Niveau CAP	26,8 %	27,3 %	19,4 %	30,8 %	21,2 %
Niveau Bac Pro	43,7 %	42,3 %	37,5 %	52,1 %	36,7 %
Niveau BTS	71,9 %	61,6 %	52,6 %	55,5 %	55,8 %

Source : Enquêtes IVA/IPA 2016 (MEN) - traitement ANFA

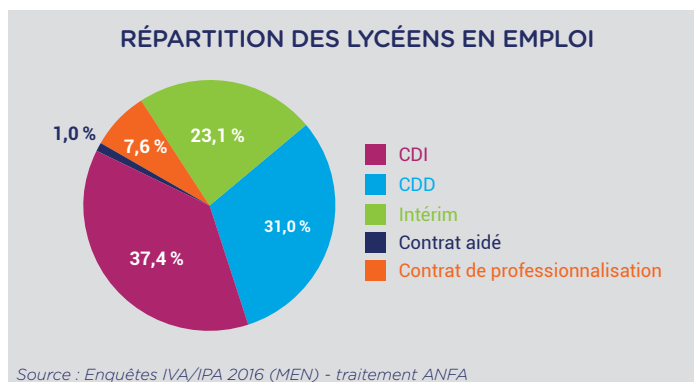
## UNE EMPLOYABILITÉ PLUS DURABLE DANS L'AUTOMOBILE



Source : Enquêtes IVA/IPA 2016 (MEN) - traitement ANFA

Les apprentis formés dans la filière automobile sont embauchés à 61,3 % en CDI. Ce taux monte à 69,8 % quand ils s'insèrent dans le secteur automobile.

Pour les apprentis toutes spécialités confondues le taux de CDI est de 54 %.



Source : Enquêtes IVA/IPA 2016 (MEN) - traitement ANFA

Les lycéens formés dans la filière automobile sont embauchés à 37,4 % en CDI. Ce taux monte à 46,9 % quand ils s'insèrent dans le secteur automobile.

Pour les lycéens toutes spécialités confondues, le taux de CDI est de 33 %.

## LE CQP EST LE MEILLEUR DISPOSITIF POUR S'INSÉRER

TAUX D'EMPLOI PAR CQP (effectifs > 50 répondants)

Vendeur automobile confirmé	90 %
Technicien expert après-vente automobile	93 %
Carrossier-Peintre	91 %
Attaché Commercial Automobile / Conseillers des Ventes Automobile	96 %
Opérateur vitrage	84 %

Source : Enquête Insertion CQP - ANFA 2016

**88 % DES PERSONNES FORMÉES EN CQP ONT TROUVÉ UN EMPLOI. IL S'AGIT DU MEILLEUR DISPOSITIF DE FORMATION POUR S'INSÉRER**

## LES TROIS CLÉS DE L'INSERTION PROFESSIONNELLE



### 1) Valider son diplôme :

Quand ils ont obtenu leur diplôme, les apprentis sont en emploi à 69 % contre 49,5 % quand ils n'ont pas validé leur diplôme.



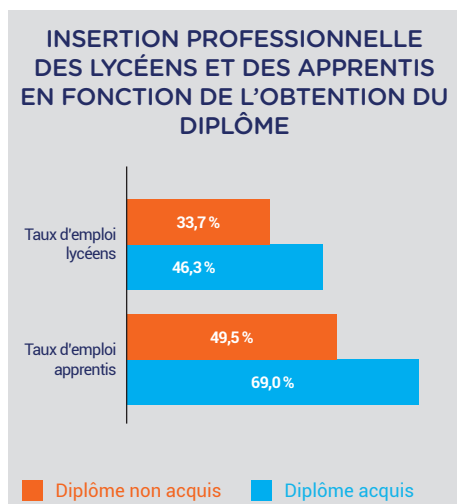
### 2) Passer son permis de conduire :

Près des 3/4 des apprentis qui ont leur permis sont en emploi.

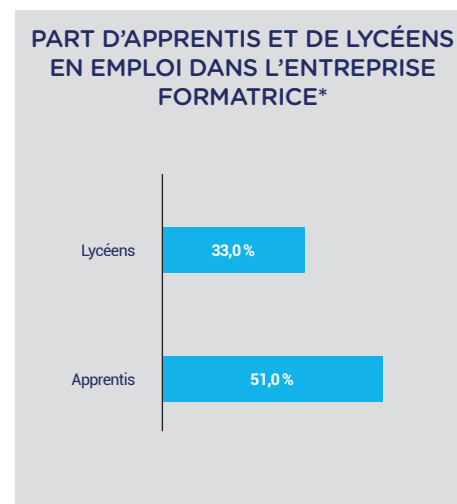
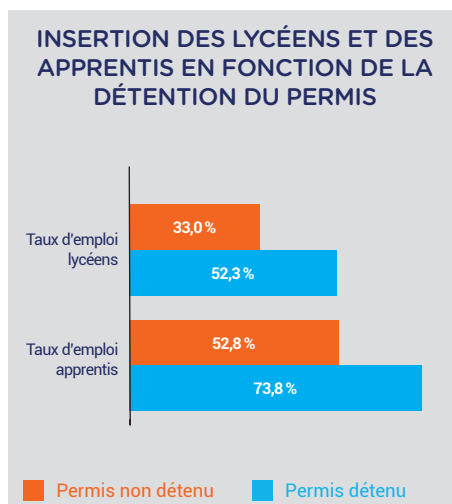


### 3) S'appuyer sur son réseau relationnel :

51 % des apprentis et 33 % des lycéens ont déjà travaillé ou effectué un stage dans l'entreprise qui les a embauchés.



Source : Enquêtes IVA/IPA 2016 (MEN) - traitement ANFA



\* Travail, stage ou apprentissage

**L'OBTENTION DU DIPLÔME, LA DÉTENTION DU PERMIS DE CONDUIRE ET LA RELATION ENTREPRISE FORMATRICE/FORMÉ SONT AUTANT DE LEVIERS POUVANT FAVORISER L'INSERTION**

## L'ANFA

L'Association Nationale pour la Formation Automobile (ANFA) mandatée par les partenaires sociaux, met en œuvre la politique nationale de formation de la branche des services de l'automobile. Elle développe et harmonise l'ensemble des dispositifs de formation professionnelle, initiale et continue, tant au niveau national qu'au niveau régional. Elle finance les actions de formation des entreprises et conseille sur les dispositifs, et plus globalement sur la gestion de la formation et des emplois. L'ANFA est Organisme paritaire collecteur agréé (OPCA) mais également organisme collecteur de la taxe d'apprentissage (OCTA).

Retrouvez toutes les publications de l'Observatoire sur [www.anfa-auto.fr/observatoire](http://www.anfa-auto.fr/observatoire)

Observatoire ANFA  
2 rue Capella - 44470 Carquefou  
Tél. : 02 44 76 21 50  
observatoire@anfa-auto.fr • [www.anfa-auto.fr](http://www.anfa-auto.fr)

Directeur de la publication : Patrice OMNES  
Directeur de rédaction : Stéphane PAUTET  
Rédaction : Philippe LE GALL, Valérie CHIRON  
Édition et création : Service Communication ANFA